



# GEOVAP

VYPRACOVAL	ZODP. PROJEKTANT	 <b>GEOVAP</b> <b>GEOVAP, SPOL. S R.O.</b> Čechovo nábřeží 1790 53003 Pardubice tel: 466 024 111, fax: 466 657 314 e-mail: info@geovap.cz	
Ing. Jiří Fencel	Ing. Jiří Fencel		
<b>KRAJ:</b> Středočeský	<b>OKRES:</b> Kolín		
<b>OBEC:</b> Tři Dvory	<b>k.ú.:</b> Tři Dvory		
<b>INVESTOR:</b> SPÚ – pobočka Kolín		<b>STUPEŇ</b>	Studie
<b>AKCE:</b> <i>Přípravné práce KoPÚ Tři Dvory</i>		<b>DATUM</b>	XI./2015
		<b>ZAK.ČÍSLO</b>	G105/2015
<b>OBSAH:</b> <i>1. Technická zpráva</i>		<b>FORMÁT</b>	A4
		<b>PŘÍLOHA</b>	1.

<b>1. Úvod.....</b>	<b>3</b>
<b>2. Základní údaje o řešeném území.....</b>	<b>4</b>
2.1. Identifikační údaje o řešeném území.....	4
2.2. Údaje dle KN.....	
2.3. Předpokládaná výměra KOPÚ, .....	4
<b>3. Popis území.....</b>	<b>5</b>
<b>4. Charakteristika přírodních podmínek.....</b>	<b>7</b>
4.1. Klimatické poměry .....	7
4.2. Hydrogeologické poměry .....	7
4.3. Hydrologické poměry .....	8
4.4. Odvodnění území.....	10
4.5. Půdní poměry.....	11
<b>5. Hospodářské využití území.....</b>	<b>12</b>
<b>6. Ohroženost zemědělského půdního fondu .....</b>	<b>14</b>
6.2. Vodní Eroze.....	14
6.3. Větrná eroze.....	15

## 1. Úvod

Přípravné práce (Studie) pro komplexní pozemkové úpravy v k.ú. Tři Dvory byla zpracována na základě potřeby vyvolání komplexní pozemkové úpravy v tomto území.

Zadavatelem studie je Krajský pozemkový úřad pro Středočeský kraj zastoupený pobočkou Kolín.

Studie území obsahuje potřebné podklady pro určení předběžného obvodu Komplexní pozemkové úpravy, přibližuje charakter daného území a jeho zemědělské využívání.

V zájmovém území je platná analogová katastrální mapa, S-SK GS v měřítku 1:2880 platná od roku 1841. Pracovní vektorová mapa byla vytvořena na podkladě účelové katastrální mapy (ÚKM) poskytnuté katastrálním pracovištěm Kolín. Plánovaný termín dokončení digitalizace katastrální mapy v katastrálním území Tři Dvory je 12/2021. Parcely v zjednodušené evidenci mají zdroj pozemkový katastr.

## 2. Základní údaje o řešeném území

### 2.1. Identifikační údaje o řešeném území

Dotčené katastrální území:	Tři Dvory - 770809
Obec:	Tři Dvory - 533769
Obec s RP:	Kolín - 2110
Okres:	Kolín – 3204 (CZ0204)
Kraj:	Středočeský – 27 (CZ020)

### 2.2. Údaje dle KN

Orná půda:	214,1 ha
Zahrada:	17,0 ha
Ovocný sad:	3,1 ha
Trvalý travní porost:	15,4 ha

**Zemědělská půda celkem: 249,6 ha**

Lesní pozemek:	65,7 ha
Zastavěná plocha a nádvoří:	13,2 ha
Vodní plocha:	17,0 ha
Ostatní plocha:	116,4 ha

**Nezemědělská půda celkem : 212,3 ha**

**Celková výměra k.ú. Tři Dvory dle KN: 461,9 ha**

### 2.3. Předpokládaná výměra KoPÚ

Předpokládaná výměra řešených parcel dle §2 k.ú. Tři Dvory:	311 ha
Předpokládaná výměra neřešených parcel dle §2 k.ú. Tři Dvory:	1 ha
<b>Předpokládaná předběžná výměra KoPÚ:</b>	<b>312 ha</b>



### 3. Popis území

Katastrální území Tři Dvory se nachází ve Středočeském kraji, okrese Kolín cca 4 km východně od Kolína. Do zájmového území náleží katastrální území Tři Dvory. Zástavba obce se nachází podél silnice II. třídy II/322 spojující Kolín s Pardubicemi. Obec Tři Dvory leží v nadmořské výšce 197 m. n. m. Krajinný ráz je utvářen z jihovýchodu výběžkem Železných hor a řekou Labe.

Rozloha katastrálního území je 461 ha. Severní hranici k. ú. Tři Dvory tvoří katastrální hranice s k. ú. Sedražice u Kolína. Východní hranici tvoří katastrální hranice s k. ú. Ovčáry u Kolína a k. ú. Konárovice. Na jihu sousedí zájmové území s k. ú. Starý Kolín. Západní hranici tvoří hranice s k. ú. Kolín.

S výjimkou zastavěných částí k.ú. Tři Dvory je většina zájmového území zemědělsky využíváno převážně jako orná půda. Lesní pozemky jsou z KoPÚ vyloučeny s výjimkou drobných pozemků uvnitř zájmového území v rozsahu 10 ha .

Zájmové území se nachází v povodí řeky Labe a zasahují do něj řeka Labe a Třídvorský potok (obr. č. 2 dále v textu). Zájmovým územím prochází státní silnice II. třídy II/322 Přelouč - Týnec nad Labem - Kolín. U těchto linií se předpokládá vyšetření hranic za účasti vlastníků popřípadě správců.

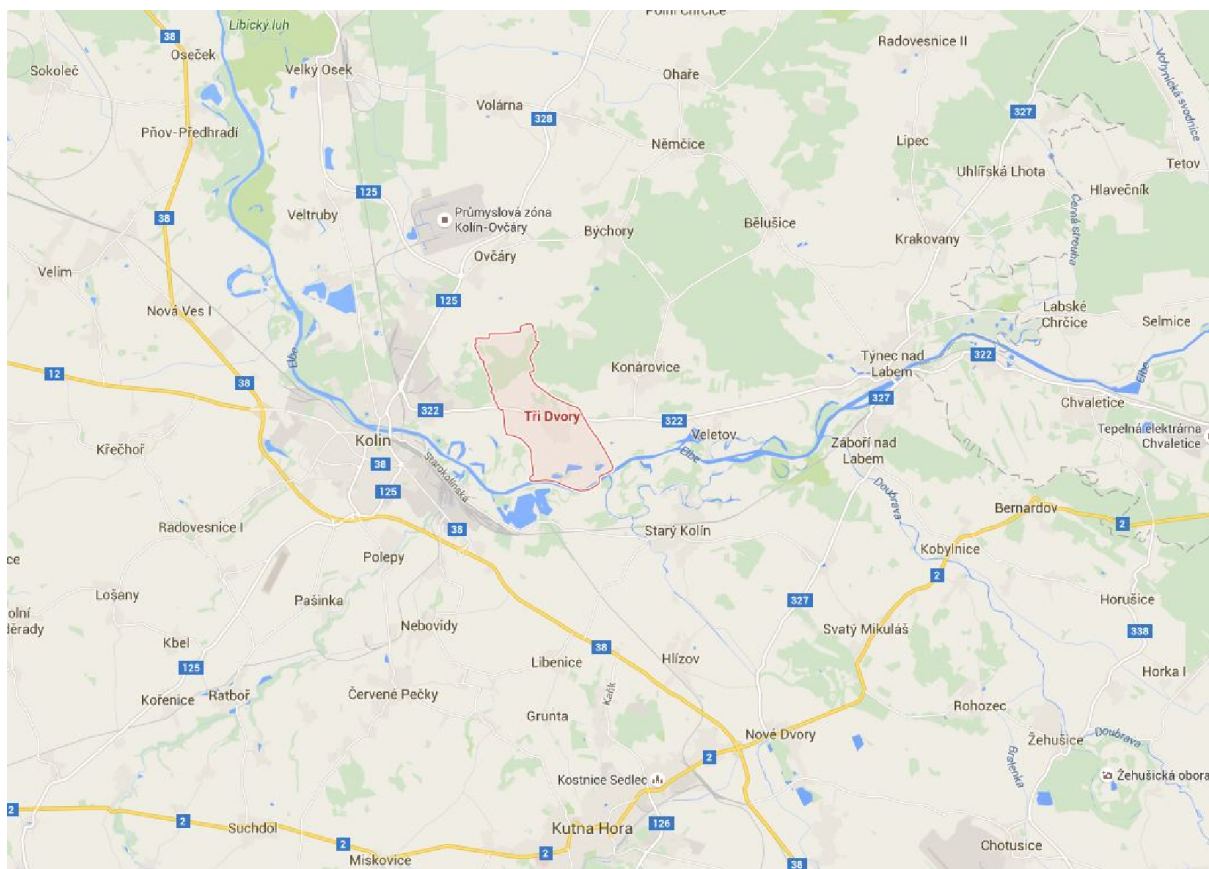
v sousedních k.ú. Kolín, Sendražice u Kolína, Ovčáry u Kolína, Konárovice, Starý Kolín ještě KoPÚ neproběhly, bude provedeno zjišťování hranic vnějšího obvodu KoPÚ v celém rozsahu v délce 85 MJ, vnitřní obvod KoPÚ v délce 43 MJ a hranice lesa neřešeného v KoPÚ 40 MJ. Celková délka zjišťování hranic obvodů KoPÚ 168 MJ.

(V k.ú. Kolín byla DKM vytvořena podle Instrukce A, některé úseky hranice jsou již evidovány s kódem kvality určení bodů 3. Podle bodu 5.2 metodického návodu je však nutno provést ověření jejich polohy, proto byly zahrnuty do počtu MJ zjišťování průběhu hranic. Část hranice s k.ú. Kolín o délce 1147 m, která prochází středem vodního toku Labe, nebude předmětem zjišťování a nebyla do počtu MJ zahrnuta.)

Změna průběhu katastrální hranice s k.ú. Starý Kolín bude řešena v KoPÚ Starý Kolín

V zájmovém území se nachází je 8 bodů ZBP a ZhB. V řešeném území nejsou body PPBP. Výškové bodové pole tvoří 6 bodů nivelačního pořadu DJ Nymburk - Pardubice podél silnice II. třídy II/322 Přelouč - Týnec nad Labem - Kolín a 3 body nivelačního pořadu Dh04 Oseček - Srnojedy podél řeky Labe.

V řešeném území je již k dispozici digitální model reliefu České republiky 5. generace (DMR 5G) Digitální model reliefu České republiky 5. generace (DMR 5G) představuje zobrazení zemského povrchu v digitálním tvaru ve formě výšek diskrétních bodů v nepravidelné trojúhelníkové síti (TIN) bodů o souřadnicích X,Y,H, kde H reprezentuje nadmořskou výšku ve výškovém referenčním systému Balt po vyrovnání (Bpv) s úplnou střední chybou výšky 0,18 m v odkrytém terénu a 0,3 m v zale sněném terénu. Model vznikl z dat pořízených metodou leteckého laserového skenování výškopisu území České republiky v letech 2009 až 2013.



Obr. 1. Tři Dvory (zdroj [www.google.cz/maps](http://www.google.cz/maps))

## 4. Charakteristika přírodních podmínek

### 4.1. Klimatické poměry

Z hlediska klimatického dle Quitta (1971) náleží zájmové území do teplé oblasti – T2. Pro kterou je charakteristické dlouhé, teplé a suché léto, velmi krátké přechodné období s teplým až mírně teplým jarem i podzimem a krátká, mírně teplá, suchá až velmi suchá zima s velmi krátkým trváním sněhové pokrývky.

<i>Charakteristiky klimatické oblasti</i>	<i>T2</i>
Počet letních dnů	50-60
Počet dnů s prům. teplotou 10 °C a více	160 - 170
Počet mrazových dnů	100 - 110
Počet ledových dnů	30 – 40
Průměrná teplota v lednu (°C)	-2 – -3
Průměrná teplota v červenci (°C)	18 - 19
Průměrná teplota v dubnu (°C)	8 - 9
Průměrná teplota v říjnu (°C)	7 - 9
Průměrný počet dnů se srážkami 1 mm a více	90 - 100
Srážkový úhrn ve vegetačním období	350 - 400
Srážkový úhrn v zimním období	200 - 300
Počet dnů se sněhovou pokrývkou	40 - 50
Počet dnů zamračených	120 – 140
Počet dnů jasných	40– 50

### 4.2. Hydrogeologické poměry

Zájmová oblast se nachází v hydrogeologických rajonech Labská křída 4360 a Kvartér Labe po Kolín 1151.

Rajon Labská křída je tvořena sedimenty svrchní křídý, jílovci, slínovci, pískovci a slepenci, propustnost je vysoká, puklinová mocnost souvislého zvodnění v rozsahu 15 až 50m v povrchové vrstvě.

Rajon Kvartér Labe po Kolín je v plochem a širokém údolí Labe tvořen fluvialními sedimenty na relativně nepropustném podloží většinou slínovcové facie. Labské terasy se vyznačují jemnozrnným materiálem s dobrou propustností a mocnostmi až 30m, převažuje písčitá složka. Vzhledem k tomu, že je tok Labe kanalizován, je režim podzemní vody v údolní terase v hydraulické souvislosti s povrchovou vodou, a je tedy přímo ovlivňován hladinou vody v jezových nádržích.

#### 4.3. Hydrologické poměry

Řešené území se nachází v povodí řeky Labe.

Číslo hydrologického pořadí 3. řádu :

1-04-01 (Labe od Doubravy po Cidlinu)

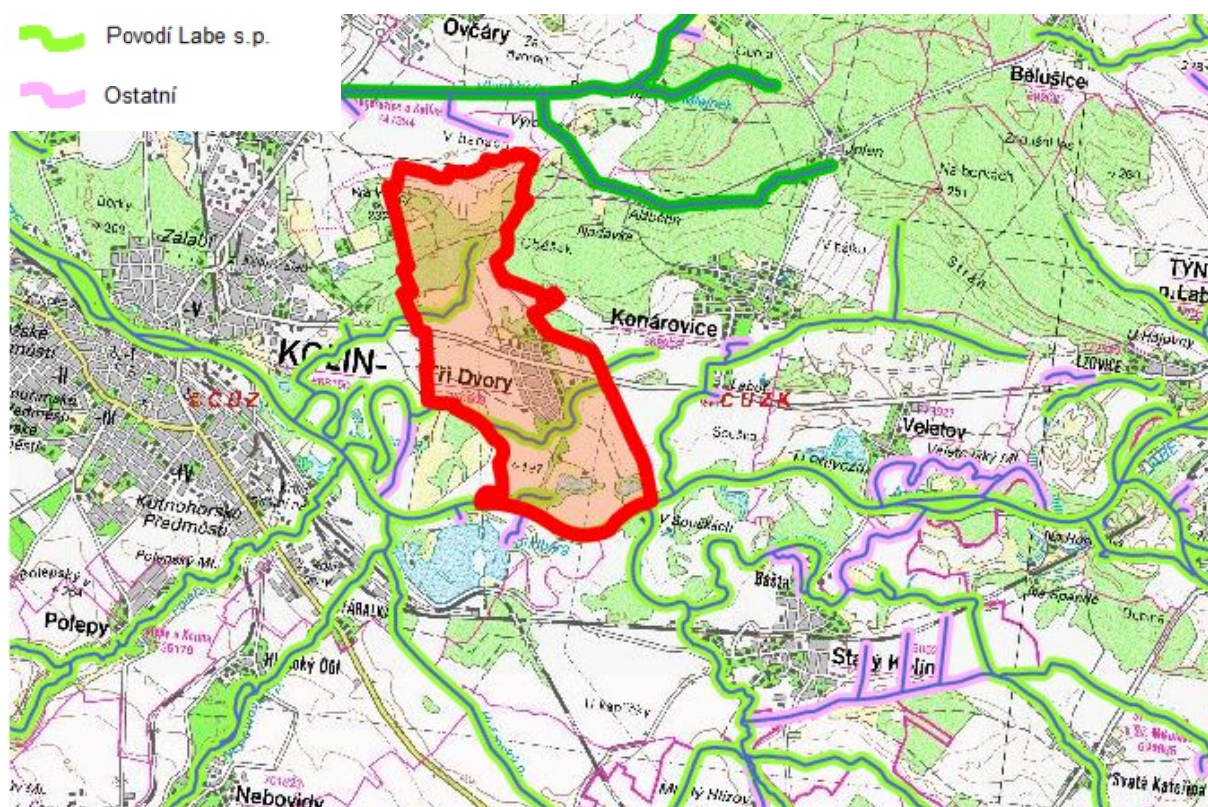
Hydrologická povodí k místním soutokům:

1-04-01-0440, 1-04-01-0370, 1-04-01-0471

Významné toky území:

Třídvorský potok - Správce: povodí Labe

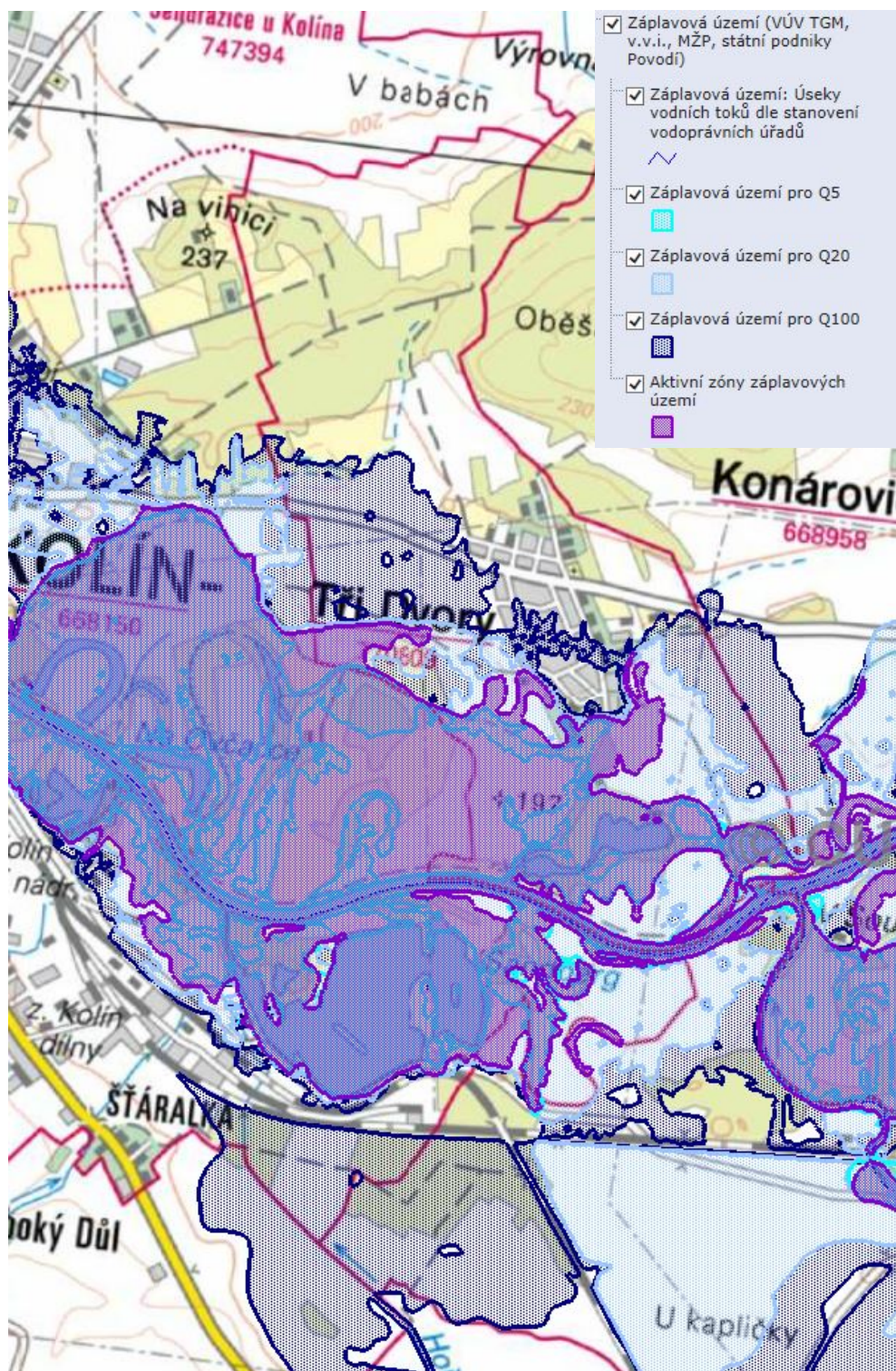
Labe - Správce: povodí Labe



Obr.2. Výřez z centrální evidence toků (zdroj [www.eagri.cz](http://www.eagri.cz))



Zájmové území se nachází v záplavovém území toku Labe.

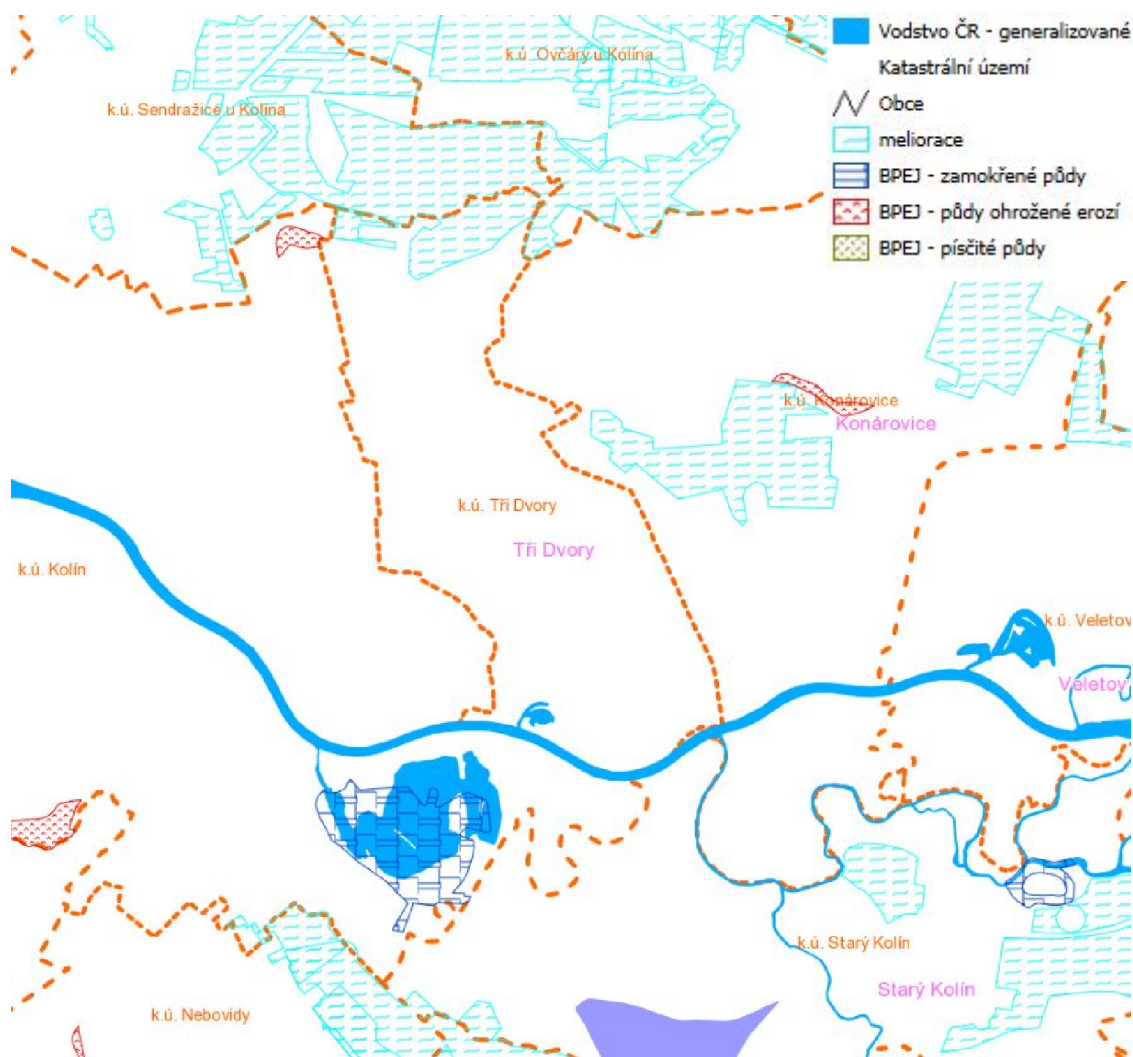


Obr.3. Zákes záplavového území (zdroj <http://heis.vuv.cz>)

#### 4.4. Odvodnění území

Území odvodněná systematickou trubní drenáží jsou zakreslena dle veřejného nahlížení LPIS.

Funkčnost trubní drenáže není známa. Vzhledem k datu výstavby lze předpokládat, že jejich funkčnost bude snížena nebo budou zcela nefunkční.

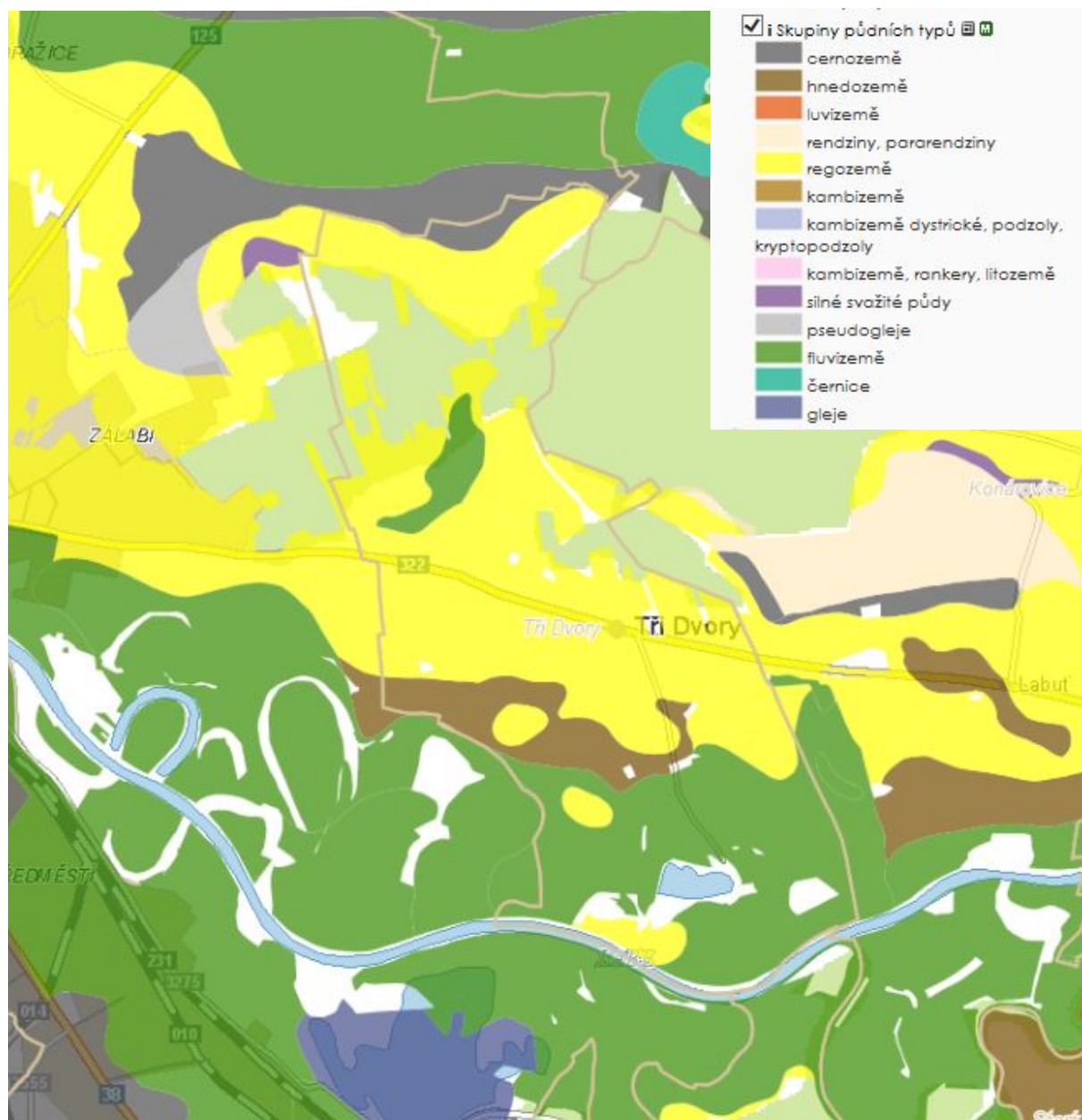


**Obr.4.** Zákres melioračních zařízení dle LPIS (zdroj [www.eagri.cz](http://www.eagri.cz))



#### 4.5. Půdní poměry

V řešeném území se nachází převážně půdy středně těžké lehčí až středně těžké, hluboké, bezskeletovité a slabě skeletovité.



Obr.5. Typy půd v řešeném území (zdroj VÚMOP)

## 5. Hospodářské využití území

Z hlediska rajonizace zemědělské výroby náleží zájmové území do základní zemědělské výrobní oblasti – řepařské

<i>Charakteristika</i>	<i>Řepařská oblast (Ř)</i>
Reliéf terénu	Rovinný, mírně zvlněný
Nadmořská výška	250 – 350 m n.m
Průměrná roční teplota	8 – 9 °C
Průměrné roční srážky	500 – 650 mm
Výskyt suchých vegetačních období	10 – 60 %
Půdní typy	Převládají černozemě a hnědozemě na spraších a sprašových hlínách, hluboké nivní půdy
Zrnitostní složení	Převažují půdy hlinité, hluboké aluviální písčitohlinité
Stupeň zornění	více než 80 %
Zastoupení trvalých kultur	6 - 9 %
Lesnatost	nízká
Hlavní zemědělské plodiny	cukrovka, kvalitní pšenice, sladovnický ječmen, kořenová zelenina, rané brambory
Podíl na zemědělském půdním fondu ČR	24,3 % (podoblast Ř1 – 8,4 %)

Zemědělství v tomto území je orientováno především na rostlinnou výrobu. Způsob hospodaření je na veškerých zemědělských plochách konvenční.

Dominantním hospodařícím subjektem je Zemědělské obchodní družstvo Zálabí, které hospodaří na cca 176 ha zemědělské půdy.

Menším hospodařícím subjektem v řešeném území je pan Ladislav Košík, který hospodaří na cca 41 ha zemědělské půdy.



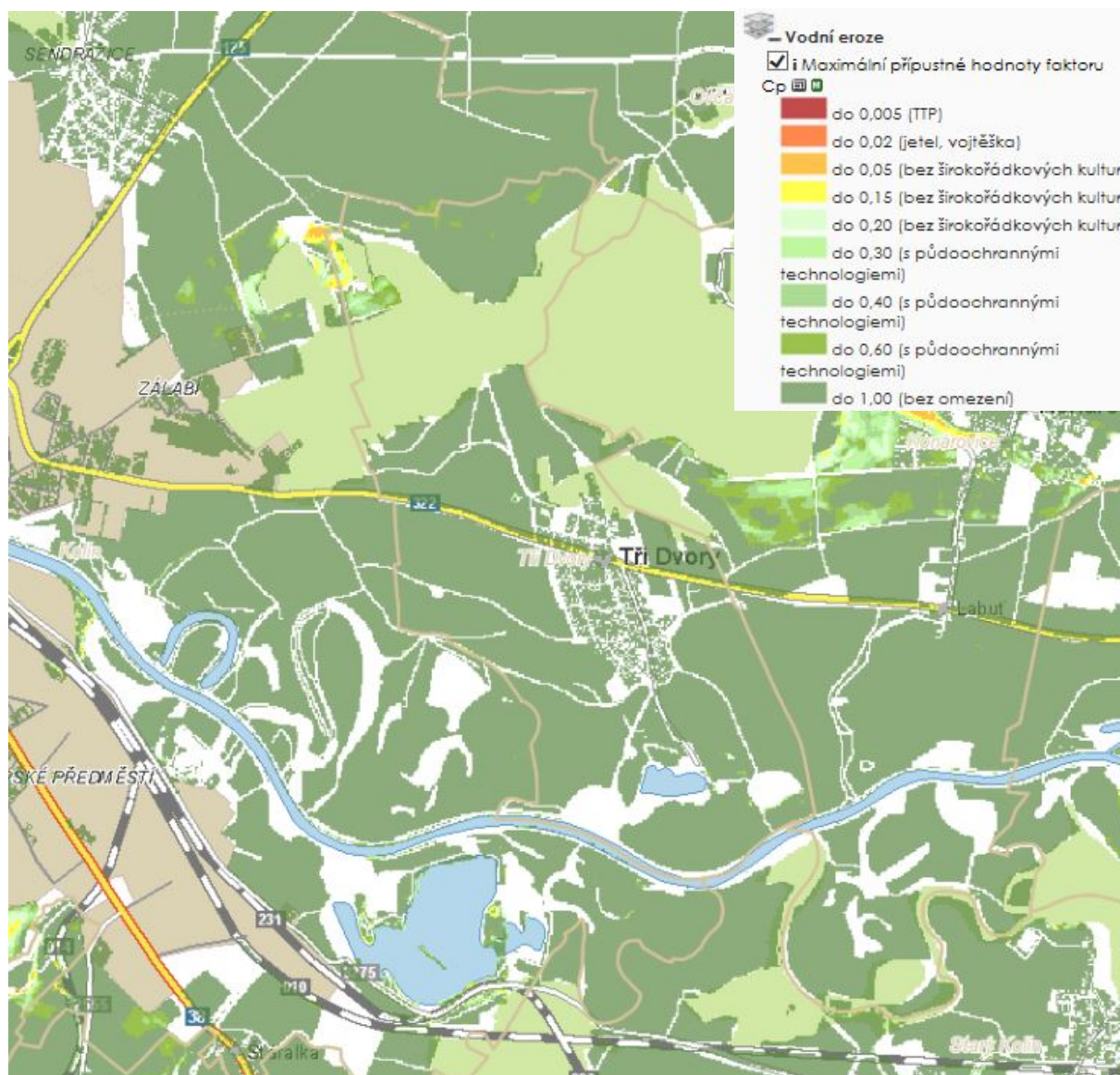




## 6. Ohroženost zemědělského půdního fondu

### 6.2. Vodní Eroze

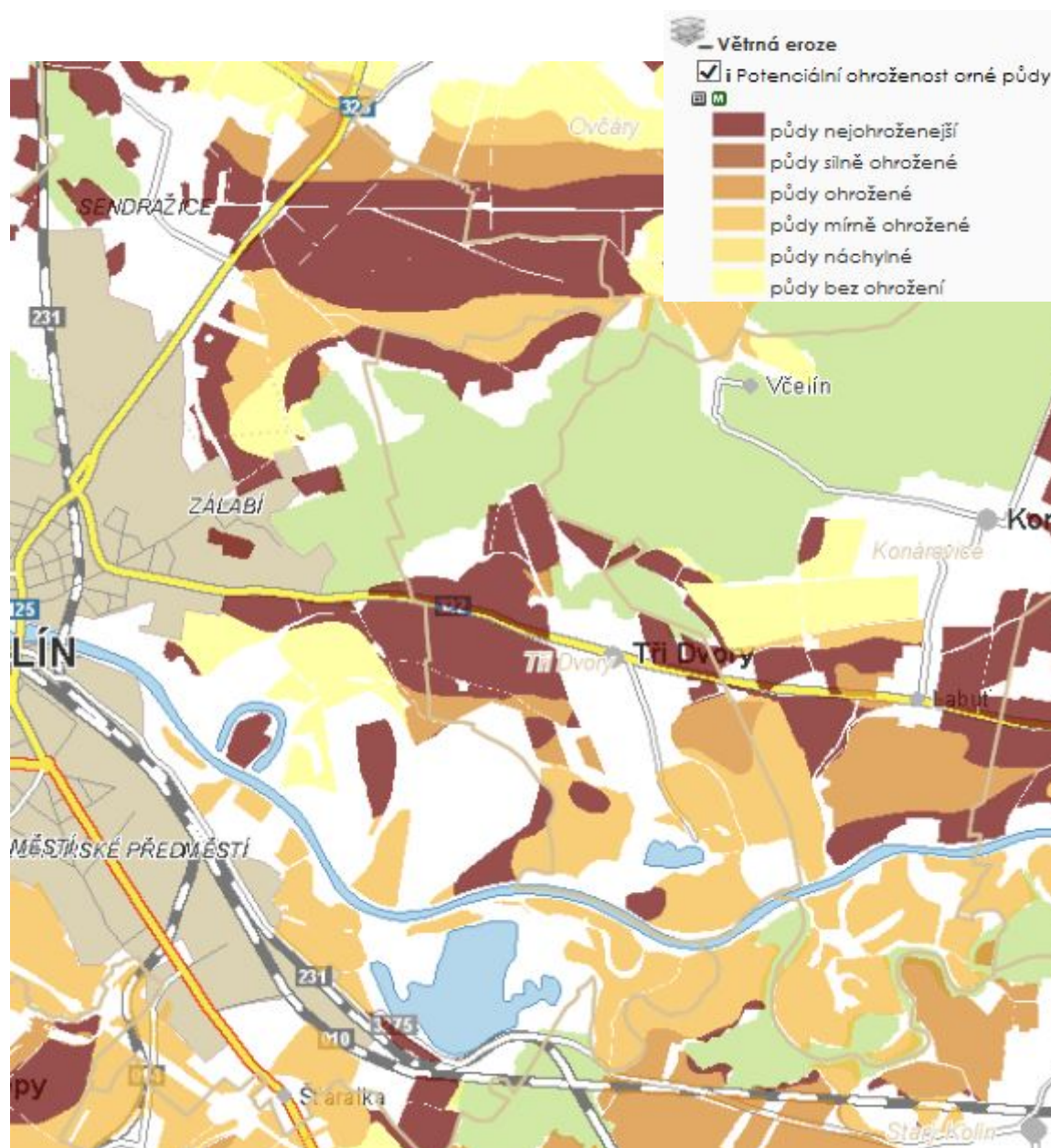
Dle podkladů z VÚMOP není většina řešeného území nadměrně ohrožena vodní erozí a je možné pěstování i širokořádkových plodin.



**Obr. 7.** Přípustné hodnoty faktoru C dle VÚMOP

### 6.3. Větrná eroze

V řešeném území jsou dle podkladů z VÚMOP plochy silně ohroženy větrnou erozí. Tuto skutečnost bude nutno řešit v rámci Komplexních pozemkových úprav, návrhem vhodných opatření v Plánu společných zařízení.



**Obr. 8.** Potenciální ohroženost orné půdy větrnou erozí (zdroj VUMOP)